

Contrat global Loing amont  
**COMITE DE PILOTAGE**  
19 décembre 2013

- Objectifs du contrat global
- Bilan d'activités 2013
- Synthèse de l'état des lieux – diagnostic du territoire
- Objectifs 2014

# Objectifs du contrat global

- Fédérer les acteurs d'un territoire autour des problématiques de gestion de l'eau
- Réaliser un état des lieux et un diagnostic « eau » pour dégager les enjeux du bassin versant
- Mettre en œuvre un programme d'actions pour la préservation et l'amélioration de la ressource en eau et des milieux naturels aquatiques et humides

# Bilan d'activité

- **Novembre 2012** création de la cellule d'animation
- **Janvier 2013** présentation de l'outil de contrat global aux élus du territoire
- **Février – avril 2013** prise de contact avec les acteurs du territoire et futurs partenaires du contrat et recueil de données

# Bilan d'activité

- **Mai - juillet 2013** entretien individualisé avec les élus des 40 communes du contrat
- **Juin – septembre 2013** diagnostic de terrain en partenariat avec l'Institution pour l'Entretien des Rivières
- **Octobre – décembre 2013** rédaction des documents de restitution de l'état des lieux - diagnostic

# Bilan d'activité

## Communication

- **Janvier 2013** article proposé pour une publication dans les journaux communaux
- **Janvier 2013** article de presse dans l'Yonne Républicaine présentant la démarche du contrat
- **Juillet 2013** article de presse dans l'Yonne Républicaine présentant le diagnostic de terrain

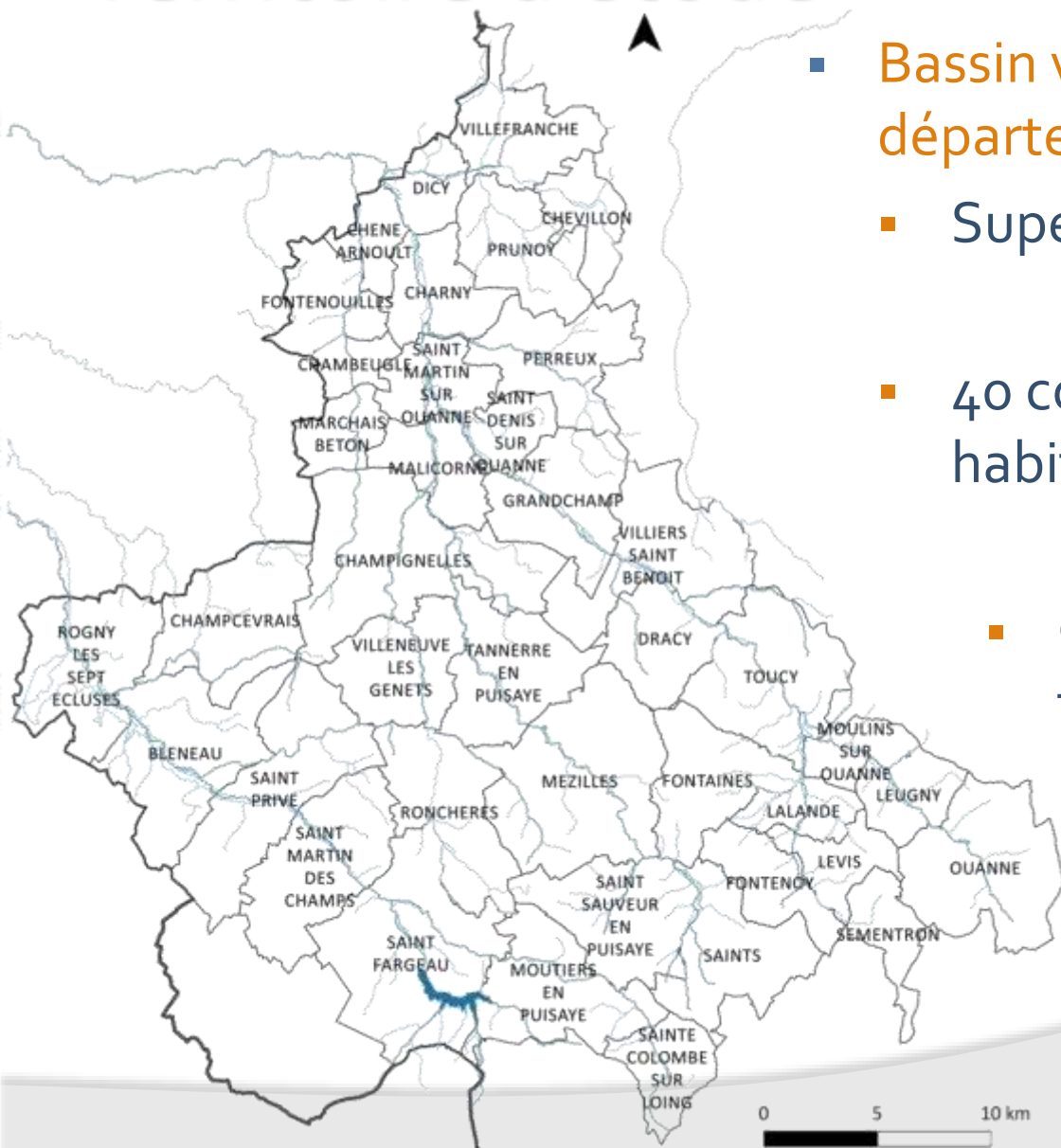
# Etat des lieux et diagnostic de territoire

## Documents produits

- Rapport
- Atlas cartographique
- Fiches « masses d'eau »
- Fiches « collectivités » (à venir)

# Etat des lieux

## Territoire d'étude



- Bassin versant du Loing dans le département de l'Yonne
  - Superficie d'environ 1000 km<sup>2</sup>
  - 40 communes et 21000 habitants environ
  - Chevelu hydrographique très dense : près de 600 km de cours d'eau

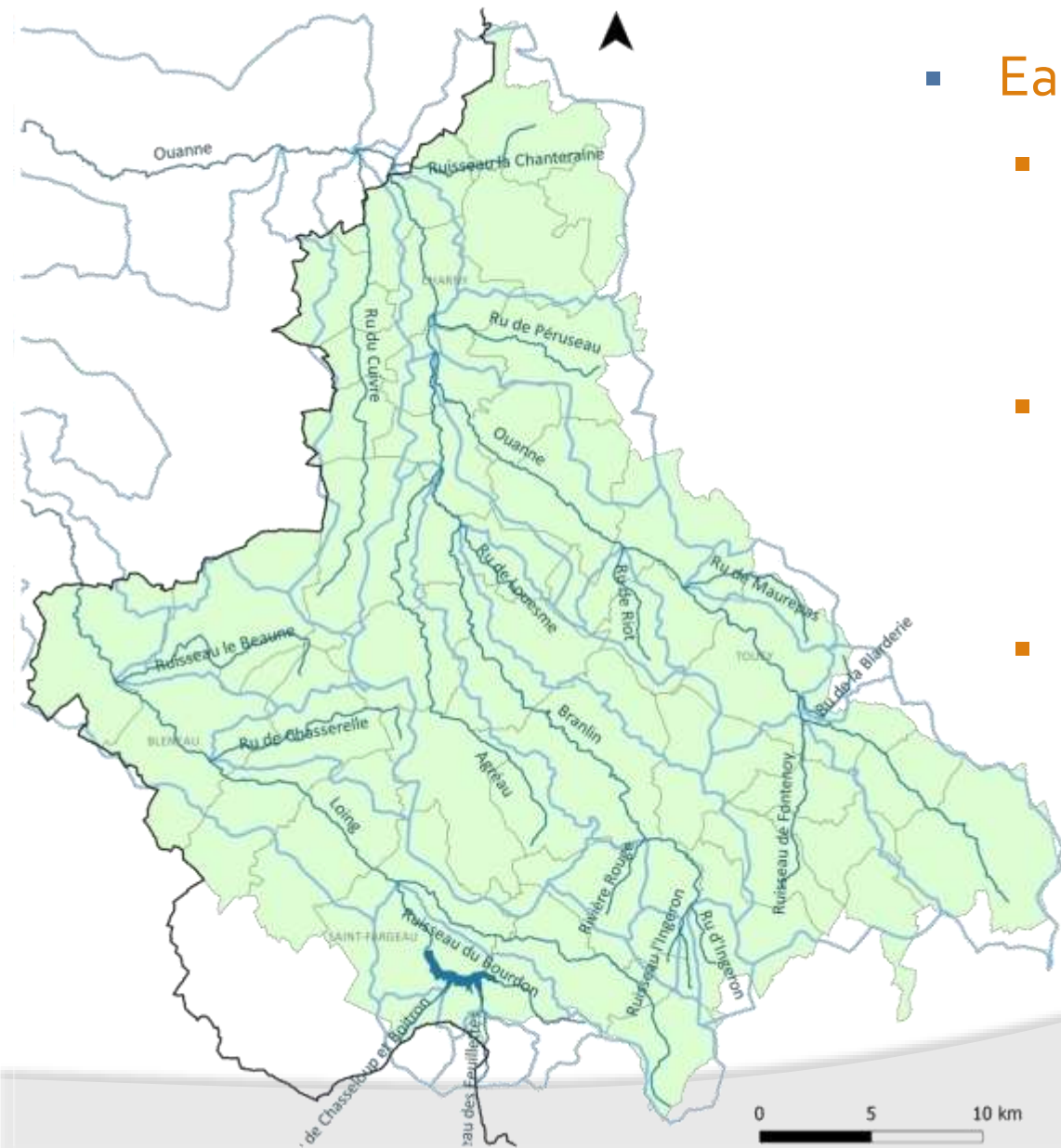


## Etat des lieux

# Patrimoine naturel

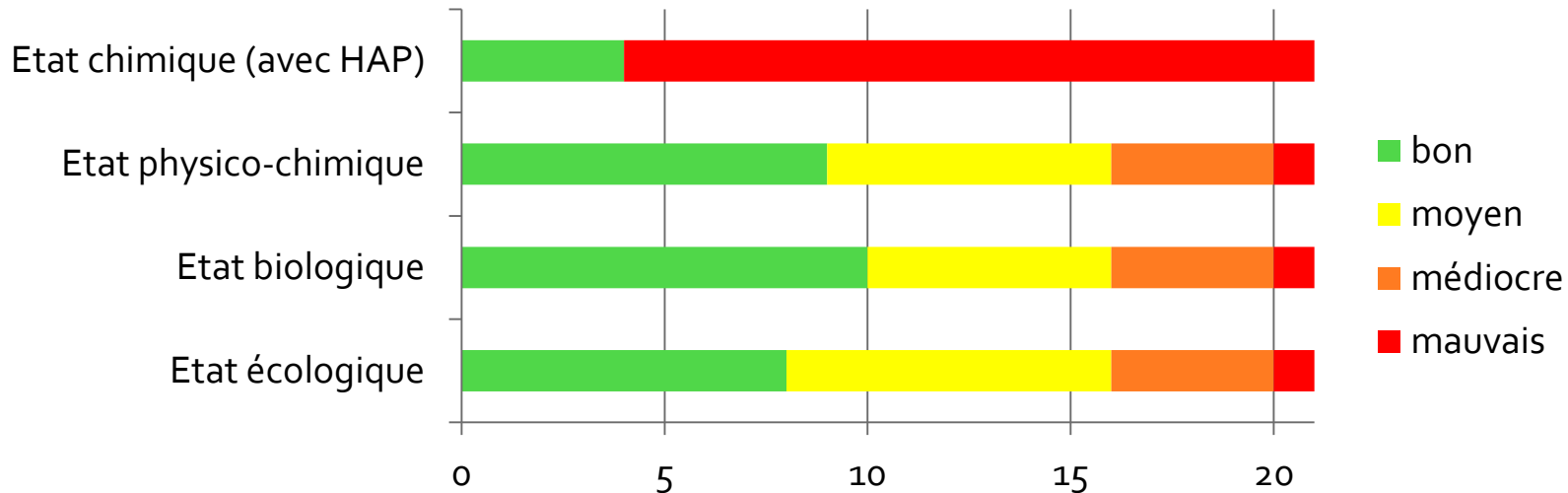
- 24 ZNIEFF de type 1 dont 22 « milieux humides » représentant 2139 ha
- 6 ZNIEFF de type 2, toutes « milieux humides » représentant 58 % du territoire d'étude
- 3 sites Natura 2000 « milieux humides » représentant 1175 ha
- 3 arrêtés de protection de biotopes pour la protection des Ecrevisses à pattes blanches

# Etat des lieux



- Eaux superficielles
  - 21 masses d'eau « cours d'eau »
  - 1 masse d'eau « plan d'eau »
- état des lieux DCE 2011

# Etat des masses d'eau superficielles



### ■ Paramètres déclassants

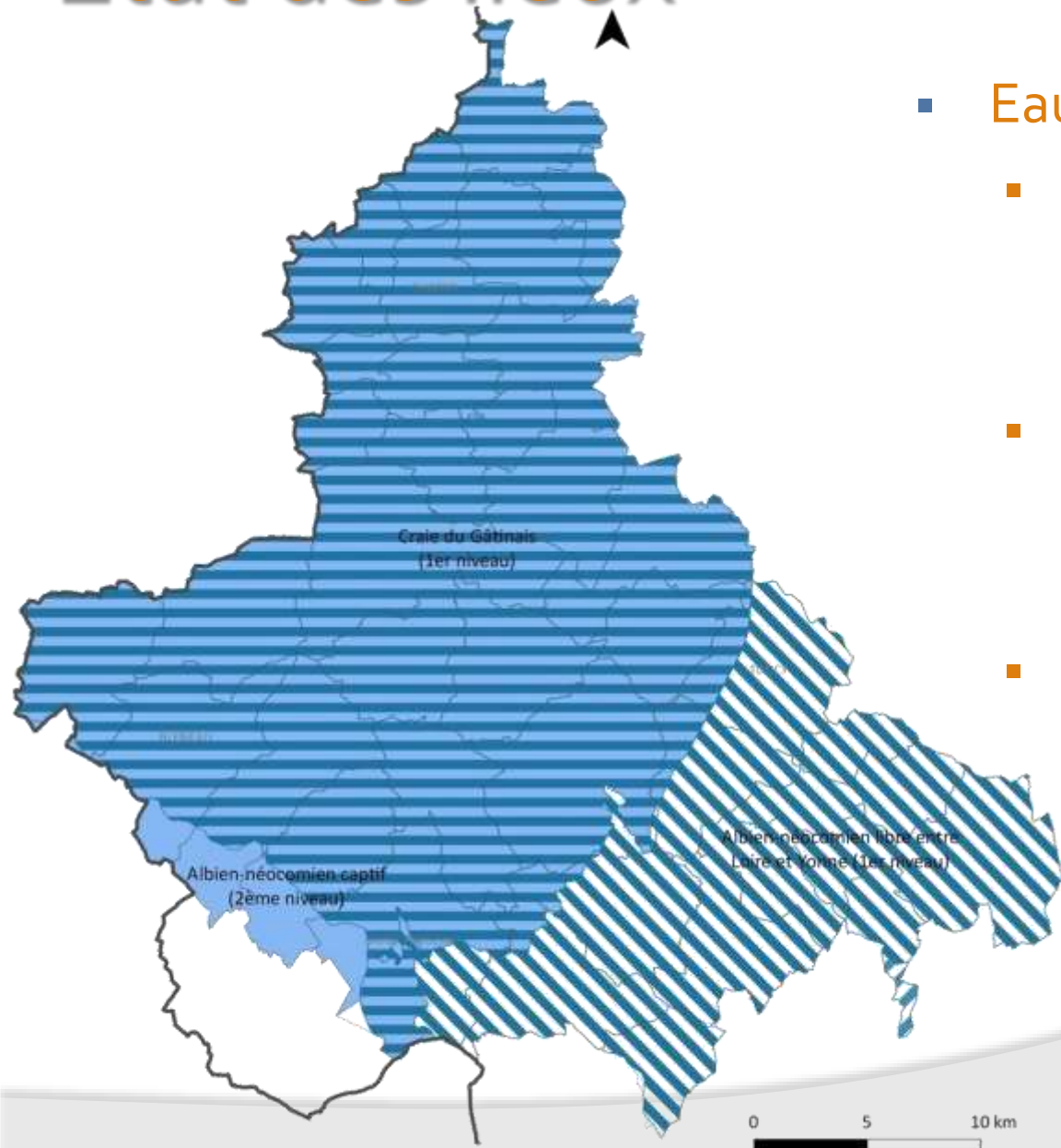
- État chimique : 2 HAP majoritaires, diphényléthers bromés marginaux
- Etat physico-chimique : matières azotées importantes, matières phosphorées et oxygène dissous moindres

## Etat des lieux

# Etat des masses d'eau superficielles

- Barrage du Bourdon
  - Etat biologique **MOYEN**  
population planctonique déclassante
  - Etat physico-chimique **BON**
  - Etat chimique **BON**

# Etat des lieux



- **Eaux souterraines**
  - 2 masses d'eau de premier niveau
  - 1 masse d'eau de deuxième niveau
- état des lieux SDAGE 2005

## Etat des lieux

# Etat des masses d'eau souterraines

	Etat chimique	Etat quantitatif
Craie du Gatinais	médiocre (nitrates ; pesticides)	bon
Albien-néocomien libre entre Loire et Yonne	médiocre (nitrates ; pesticides)	bon
Albien-néocomien captif	bon	médiocre

## Diagnostic de terrain

# Documents produits

- Synthèse cartographique au 1/10000<sup>ème</sup>
- Fiches « ouvrages » (en cours)
- Fiches « plans d'eau » (à venir)
- Fiches « tronçons homogènes de cours d'eau » (à venir)

## Etat des lieux

# Diagnostic de terrain

- Démarche suivie
  - Prospection de 17 masses d'eau à pied représentant environ 300 km de cours d'eau
  - Relevés concernant
    - le lit mineur
    - les berges et la ripisylve
    - les zones de piétinement
    - les ouvrages hydrauliques
    - le lit majeur
    - les plans d'eau



Etat des lieux

# Diagnostic de terrain

- Faciès d'écoulement et substrats
  - Plats courants alternant avec des plats lents ou chenaux lents
  - Nombreuses zones d'assec
  - Gravieres majoritaires
  - Sables sur l'amont du bassin principalement
  - Limons / argiles en alternance

Etat des lieux

# Diagnostic de terrain

- Habitats
  - Nombreux arbres morts, souches ou réseau racinaire
  - Sous-berges dans les zones d'érosion latérale
  - Végétation herbacée dans les zones non ombragées

Etat des lieux

# Diagnostic de terrain

- Colmatage
  - Dégradation de la matière organique sous couvert végétal
  - Présence de sables / limons associés à un courant faible
  - Matières en suspension dans les zones de piétinement bovin

Etat des lieux

# Diagnostic de terrain

- Embâcles et végétation instable
  - Amoncellement en amont des ouvrages
  - Zones d'érosion latérale
  - Berges non entretenues

Etat des lieux

# Diagnostic de terrain

- Modification du lit
  - 26 % du linéaire total rectifié
  - 18 % du linéaire total déplacé

Etat des lieux

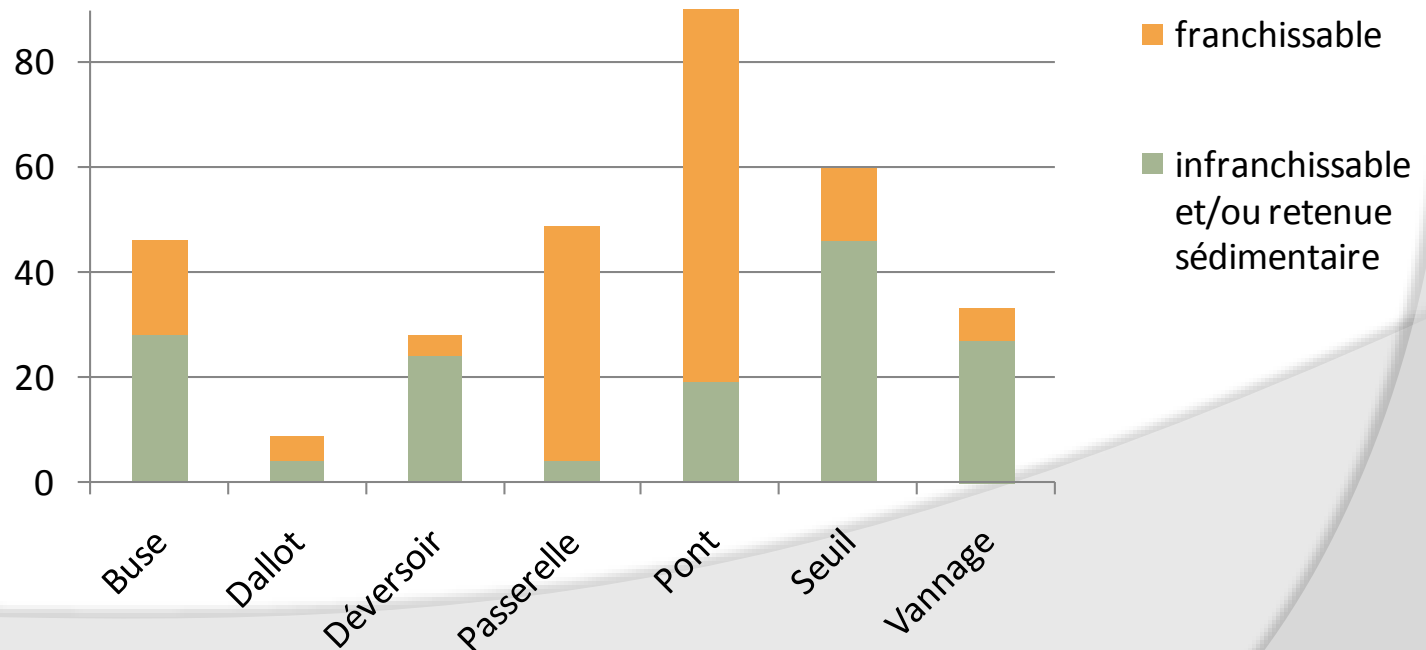
# Diagnostic de terrain

- Mise en bief
  - Bras de dérivation sur l'Ouanne et le Loing pour l'alimentation d'anciens moulins
  - Nombreux bras de dérivation pour l'alimentation d'étangs

## Etat des lieux

# Diagnostic de terrain

- **Ouvrages**
  - 53 référencés par l'ONEMA dans le ROE
  - 315 ouvrages recensés sur le terrain  
dont 50 % ne permettent pas une continuité écologique



Etat des lieux

# Diagnostic de terrain

- Berges et ripisylve
  - composition, densité et épaisseur de la ripisylve
  - espèces exotiques envahissantes
  - érosion de berge
  - aménagement de berge
  - reprofilage et recalibrage



## Etat des lieux

# Diagnostic de terrain

- Etat de la ripisylve
  - Majoritairement arborée et arbustive et répartie continuellement
  - Secteurs à végétation discontinue
  - Absence de végétation localement  
Amont de l'Ouanne, du Cuivre
  - Epaisseur faible à moyenne
  - Localement large dans les zones boisées

## Etat des lieux

# Diagnostic de terrain

- Etat des berges
  - Pente forte sur la majorité du linéaire de cours d'eau prospecté
  - Plus de 160 zones d'abreuvement piétinées dont plus des  $\frac{3}{4}$  ne sont pas ou mal aménagées  
Branlin, Agréau, amont de l'Ouanne, Fontenoy, Péruseau, Louesme

Etat des lieux

# Diagnostic de terrain

- Lit majeur
  - occupation des fonds de vallées
  - sensibilité à l'érosion
  - modification du couvert végétal
  - imperméabilisation des sols

## Etat des lieux

# Diagnostic de terrain

- Occupation des fonds de vallées
  - Zones de prairies / pâturage dominants
  - Alternance avec des zones de cultures et des zones boisées
  - Respect global de la largeur des 5 m de bande enherbée
  - Plantations de peupliers localement
  - Zones urbanisées faibles mais cours d'eau fortement contraint

## Etat des lieux

# Diagnostic de terrain

- Sensibilité à l'érosion
  - Pente importante du lit majeur  
Amont du Branlin, Chasserelle, Agréau, Louesme, Blarderie, Péruseau, Cuivre
  - Absence de bocage en fond de vallée  
Amont du Branlin, Agréau, Fontenoy, Blarderie, Péruseau, Riot

## Etat des lieux

# Diagnostic de terrain

- Plans d'eau
  - Environ 180 étangs et plus de 2500 mares recensés lors d'inventaires antérieurs
  - Nombreux petits cours d'eau alimentés par des retenues collinaires
  - Plusieurs cours d'eau fortement impactés par des plans d'eau en barrage  
Bourdon, Chasserelle, Rouge, Ruisseau l'Ingeron

## Etat des lieux

# Usages et pressions

- Assainissement
  - Toutes les communes sont dotées d'un schéma directeur d'assainissement
  - 10 communes sont exclusivement en assainissement non collectif
  - Réseau séparatif dans plus de la moitié des communes

## Etat des lieux

# Usages et pressions

- Stations de traitement des eaux usées
  - 30 stations d'épuration communales + 1 microstation + 2 stations privées
  - Toutes sont adaptées à de petites collectivités : boues activées par aération prolongée, filtres à sable, lagunage naturel et lits plantés de roseaux
  - 70 % du parc a plus de 20 ans
  - Valorisation des boues pour moitié par épandage agricole



## Etat des lieux

# Usages et pressions

- Dysfonctionnements des stations
  - Mauvaise gestion des boues
  - Prétraitement inefficace
  - Colmatage des filtres
  - Envahissement des massifs
  - Présence d'eaux claires parasites dans les réseaux

## Etat des lieux

# Usages et pressions

- Assainissement non collectif
  - Taille du parc d'environ 6000 installations
  - Diagnostics terminés dans 30 % des communes, en cours dans 50 %
  - Non-conformité pour  $\frac{1}{4}$  des installations diagnostiquées

## Etat des lieux

# Usages et pressions

- Captages pour la production d'eau potable
  - 16 captages exploités dont 2 en cas de nécessité sur 23
  - $\frac{3}{4}$  des captages s'effectuent dans la nappe de la Craie du Gâtinais
  - DUP dans le cadre de la délimitation des périmètres de protection réalisée pour tous les captages sauf 2

## Etat des lieux

# Usages et pressions

- Aire d'alimentation de captages et programme d'actions
  - Étude BAC et aire d'alimentation de captage réalisées pour 2 captages prioritaires
  - Programme d'action mis en œuvre sur le captage de la source des Gondards à Saints : résultats satisfaisants
  - 5 autres captages classés cas 4 (SDAGE) donc prioritaires

## Etat des lieux

# Usages et pressions

- Réseau de distribution
  - Bon état du réseau dans l'ensemble
  - Rendement < à 50 % et indice linéaire de pertes élevé sur les territoires du SIAEP de Forterre et de Treigny
  - Schémas directeur d'alimentation en eau potable prévu sur les territoires du SIAEP de Forterre et de Treigny

## Etat des lieux

# Usages et pressions

- Agriculture
  - Plus de la moitié de la surface du territoire est utilisée pour l'agriculture
  - Les terres labourables constituent plus de 80 % de la SAU
  - L'OTEX majoritaire est les grandes cultures (44 % SAU) suivie par la polyculture, polyélevage (15 % SAU)

## Etat des lieux

# Usages et pressions

- Agriculture
  - Fort remembrement et drainage des parcelles dans les années 60-70
  - 23 exploitations agricoles classées ICPE dont 21 soumises à autorisation
  - Demande d'irrigation de la part de 17 exploitants en 2012 représentant un volume de 0,88 million de m<sup>3</sup>

## Etat des lieux

# Usages et pressions

- Industrie et artisanat
  - Activité économique répartie essentiellement dans 3 secteurs d'activités : bâtiment, alimentaire + hôtellerie/restauration, transports
  - 15 sites industriels classés au titre des ICPE et soumis à autorisation
  - 7 sites industriels redevables à l'Agence de l'eau pour « pollution d'origine non domestique »



## Etat des lieux

# Usages et pressions

- **Entretien et aménagement des cours d'eau**
  - Depuis les années 80, nombreuses études et propositions d'actions non réalisées
  - Compétence exercé par le Syndicat mixte de Puisaye
  - DIG pour l'entretien des berges sur le Loing et l'Ouanne et affluents toujours en cours
  - Travaux d'entretien réalisé

## Etat des lieux

# Usages et pressions

- Entretien et aménagement des cours d'eau
  - Travaux d'entretien réalisé sur le Loing entre 1995 et 2008
  - Travaux d'entretien réalisé sur l'Ouanne et le Fontenoy en 2007 et 2010

## Etat des lieux

# Orientations

- Améliorer la qualité de l'eau en réduisant les pollutions
  - Pollutions ponctuelles par les polluants classiques
    - rejets urbains
    - rejets industriels et artisanaux

## Etat des lieux

# Orientations

- Améliorer la qualité de l'eau en réduisant les pollutions
  - Pollutions diffuses
    - pollutions d'origine agricole
    - transferts de polluants : érosion des sols et ruissellement, drainage agricole, piétinement du bétail
    - pollutions d'origine domestique

Etat des lieux

# Orientations

- Améliorer la qualité de l'eau en réduisant les pollutions
  - Pollutions par les substances dangereuses

# Etat des lieux

## Orientations

- Gérer et protéger la ressource en eau
  - Protection de captages pour l'alimentation en eau potable
  - Amélioration de la gestion quantitative de la ressource
    - inondations
    - prélèvements superficiels
    - étiages

## Etat des lieux

# Orientations

- Développer une gestion de l'eau concertée, globale et pérenne
  - Acquisition de connaissances
    - réseau de mesures
    - études spécifiques
  - Animation
  - Maitrise d'ouvrage
  - Communication

# Objectifs 2014

- Réunions publiques de présentation
  - Découpage du secteur en 3 ou 4 zones : bassin du Loing, bassin de l'Ouanne amont, bassin de l'Ouanne aval, bassin du Branlin
  - Présentation de la démarche et de l'état des lieux à la population
  - Inscriptions pour les comités techniques



# Objectifs 2014

- Réunions thématiques
  - 3 ou 4 sous bassins versants
  - 3 ou 4 thématiques :
    - pollutions ponctuelles et assainissement
    - pollutions diffuses agricoles et protection de captages
    - entretien, restauration et mise en valeur des cours d'eau et zones humides
    - ouvrages hydrauliques et continuité écologique
  - Représentants des organismes compétents

# Objectifs 2014

- **Comités techniques**
  - 3 ou 4 thématiques
  - Représentants des organismes compétents
  - Synthèse des réunions thématiques
  - Choix d'orientation

# Objectifs 2014

- Entretien avec les acteurs concernés
- Elaboration du programme d'actions
- Validation du programme d'actions par le comité de pilotage
- Signature du contrat

# Objectifs 2014

- **Communication**
  - Distribution de flyers et affiches dans les communes pour les réunions publiques
  - Articles de presse
  - Création d'un site internet
- **Maitrise d'ouvrage**

Délégation de la compétence « milieu aquatique » du Syndicat mixte de Puisaye et des communes à la Fédération des eaux Puisaye-Forterre

# Contact

- Fédération des Eaux Puisaye Forterre  
Régie rivière

Marie DOUANE

animatrice du contrat global

03 86 44 80 17

06 42 03 31 68

[rivieres@repf.fr](mailto:rivieres@repf.fr)